



AMSTERDAMS INSTITUUT VOOR ARBEIDSTUDIES
UNIVERSITEIT VAN AMSTERDAM

WERKEN BIJ INTERNATIONALE BEDRIJVEN

Onderzoek op basis van de Loonwijzer



Kea Tijdens, AIAS, Universiteit van Amsterdam

Maarten van Klaveren, STZ advies & onderzoek, Eindhoven

Amsterdams Instituut voor ArbeidsStudies
Universiteit van Amsterdam
Plantage Muidergracht 4, 1018 TV Amsterdam
tel. 020 – 525 4199, aias@fee.uva.nl www.uva.nl/aias

5 april 2004

Van dit onderzoeksrapport verschijnt een deel als artikel in Zeggenschap, jrg. 15, nr. 3

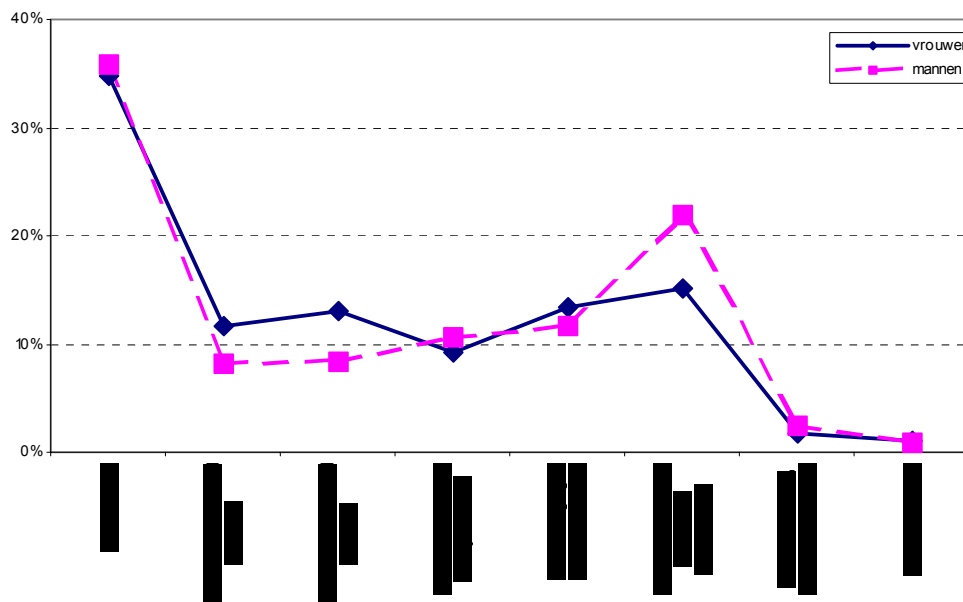
WERKEN BIJ INTERNATIONALE BEDRIJVEN

Op 1 april j.l. verscheen het bericht in Volkskrant en NRC-Handelsblad dat een groep Engelse investeerders PCM, het concern dat uitgever is van deze kranten, overnam. Geen grap! Een jaar of wat terug zou een dergelijk bericht nog goed zijn geweest voor flinke maatschappelijke deining. Nu trok het buiten de kolommen van de betrokken kranten amper de aandacht. Misschien ook geen wonder: het Nederlandse bedrijfsleven internationaliseert snel en over een breed front. Niet alleen worden Nederlandse bedrijven overgenomen, omgekeerd nemen Nederlandse ondernemers met de regelmaat van de klok buitenlandse bedrijven over. Evenzo openen grote Nederlandse bedrijven vestigingen in het buitenland, zoals momenteel op flinke schaal in China. De vraag is dan ook interessant: wat betekent deze internationalisatie voor de werknemers? Pakt werken bij een internationaal bedrijf hetzelfde uit als bij een Nederlands bedrijf?

In de Loonwijzer 2002 en 2003 hebben 24.272 werknemers aangegeven hoeveel locaties hun werkgever heeft en waar deze zich bevinden (Grafiek 1). Ruim drie op de tien werknemers werkt bij een bedrijf met slechts één vestiging en vier op de tien bij een bedrijf met verschillende vestigingen, maar dan nog wel steeds in Nederland. Twee op de tien werknemers is werkzaam bij een organisatie met een of meer internationale vestigingen.

Bedrijven met internationale vestigingen zijn, dat zal niet verbazen, gemiddeld veel groter dan bedrijven met alleen vestigingen in Nederland. Werknemers bij bedrijven met internationale vestigingen zijn het meest te vinden in de chemische, rubber- en kunststofindustrie, gevolgd door de voedings-, textiel-, papier- en kartonindustrie, de transport- en telecommunicatiesector, het bank- en verzekeringswezen, en de zakelijke dienstverlening en ict-bedrijven. Mannen werken vaker bij een internationaal bedrijf dan vrouwen.

Grafiek 1 Werken bij een interntionaal bedrijf. Bron: Loonwijzer 2003



Voelen werknemers in de bedrijven met internationale vestigingen meer de tucht van de (internationale) markt? Ja: ze zijn veel vaker niet zeker van hun baan en ze rapporteren meer reorganisaties. Verrassend is wellicht de uitkomst dat ook de werkgelegenheid bij deze bedrijven minder groeit. Niettemin is er geen verschil tussen werknemers bij een internationaal of een nationaal bedrijf wat betreft de verwachting of hun baan in de toekomst komt te vervallen.

Het blijkt niet altijd een onverdeeld genoegen om in een internationale organisatie te werken. Werknemers hiervan geven vaker aan dat ze een promotie hebben meegemaakt en dat ze goede carrièremogelijkheden hebben, maar tegelijkertijd ze vinden minder vaak dan werknemers van nationale bedrijven dat hun baan interessanter wordt. In andere opzichten is er geen verschil tussen werknemers van een internationaal of een nationaal bedrijf. De trainingsmogelijkheden verschillen niet. Ook scoren beide groepen gelijk op de vraag of ze plezier hebben in hun werk.

Het loonwijzer-project bestaat uit een website www.loonwijzer.nl met een salarischeck voor de lonen van ruim 130 beroepen toegespitst op de situatie van de bezoeker, beschrijvingen van beroepen, een doorlopende enquête en nog veel andere informatie. De auteurs zijn betrokken bij de analyse van de enquête. In de loonwijzer-enquête zijn jongeren en vrouwen wat oververtegenwoordigd, maar de gegevens zijn gewogen zodat ze een betere afspiegeling vormen van de Nederlandse beroepsbevolging.

Kea Tijdens is onderzoekscoördinator bij AIAS, Universiteit van Amsterdam

Maarten van Klaveren is senior onderzoeker/consultant bij STZ advies & onderzoek, Eindhoven

BIJLAGE

Tabel 1 Antwoorden op de vraag 'Heeft je organisatie meer dan een vestiging?'

	aantal	%
nee	8581	35.4
ja, in 1 gemeente	2379	9.8
ja, in 1 provincie	2562	10.6
ja, in meerdere provincies	2421	10.0
ja, over het hele land	3015	12.4
ja, in ons land en internationaal	4559	18.8
ja, alleen internationaal	521	2.1
anders	232	1.0
Total	24268	100%

*Bron Loonwijzer 2002 en 2003, gewogen data
N= 24.268*

*Tabel 2 Antwoorden op de vraag 'Heeft je organisatie meer dan een vestiging?',
uitgesplitst naar geslacht*

	% vrouwen	% mannen
nee	34.7%	35.9%
ja, in 1 gemeente	11.7%	8.2%
ja, in 1 provincie	13.0%	8.4%
ja, in meerdere provincies	9.2%	10.6%
ja, over het hele land	13.4%	11.6%
ja, in ons land en internationaal	15.1%	22.0%
ja, alleen internationaal	1.8%	2.5%
Anders, weet niet	1.1%	0.8%
Total	100 %	100 %

*Bron Loonwijzer 2002 en 2003, gewogen data
N= 24.271*

Tabel 3 *Kruistabel aantal vestigingen en industrietak*

	verdeling			totaal	afwijking in procent punten		
	1 vestiging	> 1 vestig- ingen in NL	internat vestigingen		1 vestiging	> 1 vestig- ingen in NL	internat vestigingen
landbouw en visserij	42.6%	35.7%	21.7%	100%	2.8	-3.0	.3
voeding, textiel, papier en karton industrie	30.7%	30.0%	39.3%	100%	-2.7	-7.0	11.6
drukkerijen en uitgeverij	47.6%	33.5%	18.9%	100%	6.8	-5.3	-1.5
chemische industrie, rubber- en kunststofindustrie	21.6%	14.0%	64.4%	100%	-7.6	-15.2	27.3
metaal-, machine- en apparaten industrie	42.6%	26.8%	30.6%	100%	7.9	-18.2	12.8
nutsbedrijven (energie, water)	14.7%	55.3%	30.0%	100%	-5.4	3.0	2.7
bouw, bouwinstallatiebedrijven	50.3%	35.4%	14.3%	100%	11.1	-5.7	-6.1
handel/repairatie van autos ed, tankstations	39.5%	48.0%	12.5%	100%	1.5	1.9	-4.1
groothandel en handelsbemiddeling	41.1%	31.1%	27.8%	100%	3.7	-8.1	5.4
detailhandel	25.6%	53.1%	21.3%	100%	-7.7	7.3	.1
horeca	46.9%	33.8%	19.4%	100%	6.3	-5.1	-1.2
transport, (tele)communicatie, post, reisbureaus	28.4%	36.5%	35.1%	100%	-6.5	-5.8	14.6
13 banking and insurance, financial institutions	28.0%	38.2%	33.8%	100%	-5.7	-3.6	11.0
zakelijke dienstverlening., it- diensten	38.6%	35.2%	26.2%	100%	4.4	-11.7	9.0
overheidsdiensten	31.6%	63.1%	5.3%	100%	-3.3	15.5	-15.0
onderwijs, universiteiten	31.4%	65.9%	2.7%	100%	-3.0	15.6	-15.4
ziekenhuizen, gezondheidszorg, welzijn	27.5%	70.5%	2.0%	100%	-11.1	35.7	-30.3
cultuur, sport, recreatie, pers- verzorging	53.4%	38.3%	8.3%	100%	10.3	-2.7	-8.8
missing - not identified	56.3%	31.3%	12.5%	100%	2.4	-1.4	-1.2
totaal	35.7%	43.2%	21.1%	100%	-	-	-

Bron *Loonwijzer 2002 en 2003, gewogen data*
N= 24.015

Tabel 4 *De kans dat een werknemer bij een bedrijf werkt met een of meer internationale vestigingen*

	B	Sig.	Exp(B)
opleiding in 8 categorieen	-0.035	0.002	0.965
bedrijfsgrootte in 3 groepen	0.619	0.000	1.857
werkgever heeft moderne apparatuur	0.561	0.000	1.753
aantal jaren werkervaring	-0.020	0.000	0.980
geslacht (0=vrouw, 1=man)	0.524	0.000	1.689
baan is interessanter geworden (0=nee, 1=ja)	-0.238	0.000	0.788
goede loopbaanperspectieven (0=nee, 1=ja)	0.413	0.000	1.512
promotie gehad (0=nee, 1=ja)	0.307	0.000	1.360
voldoende baanzekerheid (0=nee, 1=ja)	-0.196	0.000	0.822
taken zullen veranderen (0=nee, 1=ja)	0.102	0.021	1.108
reorganisaties afgelopen jaar (0=nee, 1=ja)	0.325	0.000	1.384
groei werkgelegenheid (0=nee, 1=ja)	-0.295	0.000	0.745
Constant	-3.121	0.000	0.044

Bron *Loonwijzer 2002 en 2003*
N= 15.378, Chisq=1360.619, df=12, sign.=.000